

## Indhold

Vedligeholdelse / Eftersyn.....	1
EF – Overensstemmelseserklæring .....	2
Sikkerhed .....	3
Montering og opstart .....	4
Komponentoversigt .....	5
Monteringsrækkefølge .....	6
Brugsvandscirkulation .....	6
Sikkerhedsaggregat .....	6
Reguleringsudstyr .....	6
Bruger indstillinger .....	7
Fejlfinding .....	9

### Opbevaring

I tilfælde af opbevaring af unitten inden installation skal dette foregå i et tørt og opvarmet lokale (frostfrit).  
(Luftfugtighed max. 80% og opbevaringstemperatur 5-70°C).

### Bortskaffelse

Unitten er fremstillet af materialer, der ikke kan bortskaffes sammen med husholdningsaffaldet. Luk alle energikilder og demonter alle tilslutningsrør. Adskil resten af produktet til bortskaffelse i overensstemmelse med gældende regler for de enkelte bestanddele.

### Vedligeholdelse / Eftersyn

Fjernvarmeunitten bør regelmæssigt til ses af autoriseret personel for lækage og evt. sikkerhedsventil funktionstestes.

## EF – Overensstemmelseserklæring

Hoval A/S  
Christiansmindevej 12 C  
DK-8660 Skanderborg

### Erklærer hermed på eget ansvar, at følgende produkter:

Fjernvarmeunits – kategori 0 med elektrisk udstyr, som er omfattet af denne erklæring, er i overensstemmelse med følgende direktiver, standarder eller andre normative dokumenter, forudsat produkterne anvendes i overensstemmelse med vore anvisninger.

#### Maskindirektivet 2006/42/EF

DS/EN 60204-1/A1:2009. Sikkerhed på maskiner – Del 1 – Generelle krav.  
DS/EN 12100:2011. Sikkerhed på maskiner – Risikovurdering.

#### Lavspændingsdirektivet – 2006/95/EF

DS/EN 60204-1/A1:2009. Maskinsikkerhed – Elektrisk udstyr på maskiner – Del 1: Generelle krav.

#### EMC-direktivet – 2004/108/EF

DS/EN 61000-6-2/Corr.:2005 Elektromagnetisk kompatibilitet (EMC) - Del 6-2: Generiske standarder - Immunitetsstandard for industrielle miljøer.  
DS/EN 61000-6-3:2007. Elektromagnetisk kompatibilitet (EMC) - Del 6-3: Generiske standarder - Emissionsstandard for bolig-, erhvervs- og letindustrimiljøer.

Approved by:

Sted og Dato: Skanderborg, Maj 20, 2015  
Navn: Per Hedegaard  
Titel: Adm. Direktør

## Sikkerhed

### Instruktion

Før installation og idriftsættelse af HomeHeat VX (vandvarmer + indirekte varmetilslutning) skal denne montage- og brugervejledning læses omhyggeligt. Hvis dette tilsidesættes og der opstår tab og skader grundet dette, påtager fabrikanten sig ikke noget ansvar. Læs og følg derfor denne vejledning for at undgå fare og skader på personer og ejendom. Overskrides de anbefalede driftsparametre, øges risikoen for materiale- og personskade betydeligt.

Installation, idriftsættelse og vedligeholdelse skal udføres af kvalificeret og autoriseret personale.

Derudover bør instruktioner fra producenten eller fjernvarmeværket overholdes.

### Varmekilde

Fjernvarmeunitten er som udgangspunkt designet til tilkobling af fjernvarme, dog kan alternative energikilder som biomasse, fossile brændsler, solvarme osv. anvendes i det omfang driftsbetingelserne til enhver tid er sammenlignelige med fjernvarme.

### Anvendelse

HomeHeat VX er designet til kun at opvarme vand / brugsvand og varme (indirekte), den må derfor ikke bruges til at opvarme andre medier. HomeHeat VX må ikke tildækkes, indmures eller på anden vis blokeres for adgang, og omgivelsesluftfugtigheden må ikke overstige 80%.

### Korrosion

Det maksimale kloridindhold i mediet må ikke overstige 300 mg/l. Risikoen for korrosion stiger betragteligt, hvis dette niveau overstiges.

### Sikkerhedsventil(er)

Installation af sikkerhedsventiler(er) / trykudligner, skal altid udføres i henhold til lokale gældende regler.

### Lydniveau

≤ 55 dB

## Advarsel

### Tilslutning

Der skal til enhver tid være mulighed for at afbryde alle energikilder, herunder elektrisk tilslutning.

### Pas på varmeoverflader

Fjernvarmeunitten kan under drift have meget varme overflader, som kan give brændemærker på huden. Pas derfor på i nærheden af unitten.

### Advarsel mod for højt tryk og temperatur

Den maksimale tilladte temperatur på mediet i anlægget er 110 °C og et maks driftstryk på 16 bar, hvilket kan medføre skoldningsrisiko ved berøring. Ved overskridelse af HomeHeat VX konstruktionsdata og driftsparametre for tryk og temperatur, er der betydelig risiko for materielle skader og personskade.

### Transportskader

Inden unitten installeres, skal den kontrolleres for eventuelle transportskader.

### VIGTIG! – Efterspænding

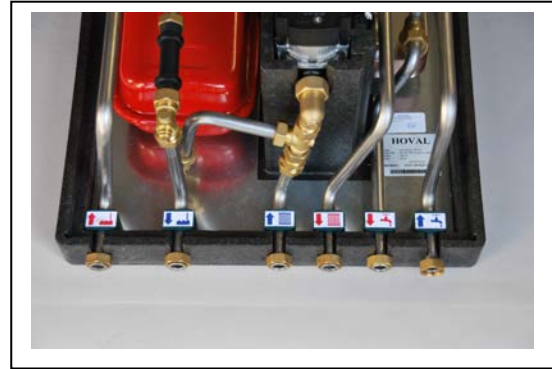
Inden der sættes tryk på unitten **SKAL ALLE** omløbere efterspændes, da vibrationer under transport kan have løsnet dele som kan medføre utætheder. Når der er sat tryk på unitten gennemgås alle omløbere igen. **OBS:** Pas på ikke at overspænde omløberne, hvorved pakningerne kan beskadiges.

## Montering og opstart

Anlægget skal installeres og tilsluttes af autoriseret installatør. Installation skal ske i overensstemmelse med lokale standarder og regler. Der bør være tilstrækkelig plads omkring anlægget til montering og vedligeholdelse.

Før anlægget tages i brug bør alle tilhørende rør og tilslutninger rengøres og skylles. På grund af vibrationer under transporten **SKAL ALLE** omløbere tjekkes og efterspændes, når anlægget installeres.

På unittens isoleringsfront er der placeret symboler for de forskellige tilslutninger. **OBS:** Det anbefales at der på alle unittens tilslutninger monteres de medfølgende afspærringsventiler / kuglehaner.



### Rørtilslutning

- A. Fjernvarme\* frem
- B. Fjernvarme\* retur
- C. Varme retur
- D. Varme frem
- E. Varmt vand
- F. Koldt vand

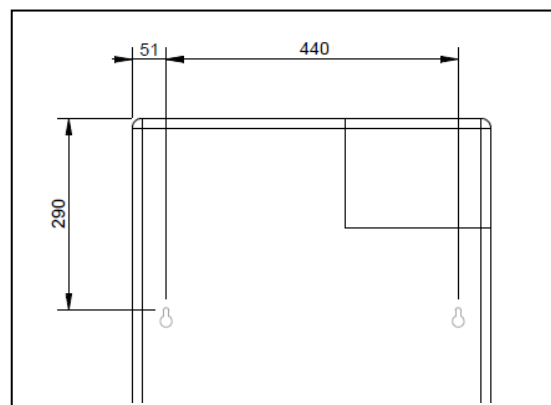
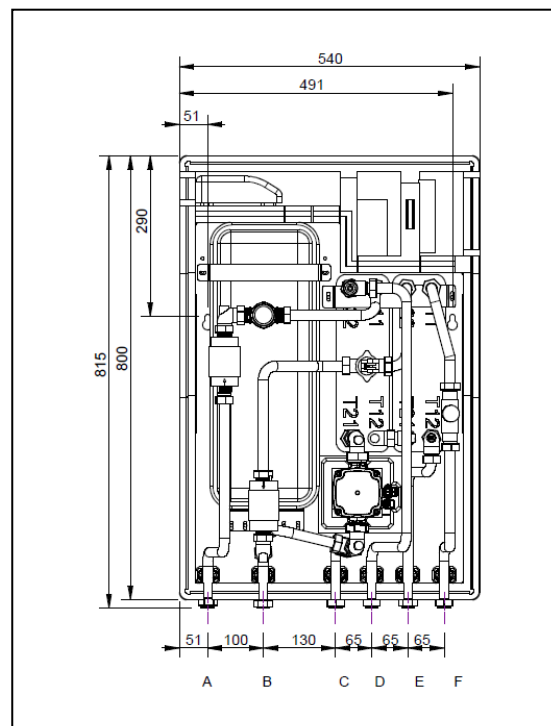
\*Kan også være opvarmet vand fra anden energi type som olie, gas, sol osv.

### Dimensioner for tilslutninger

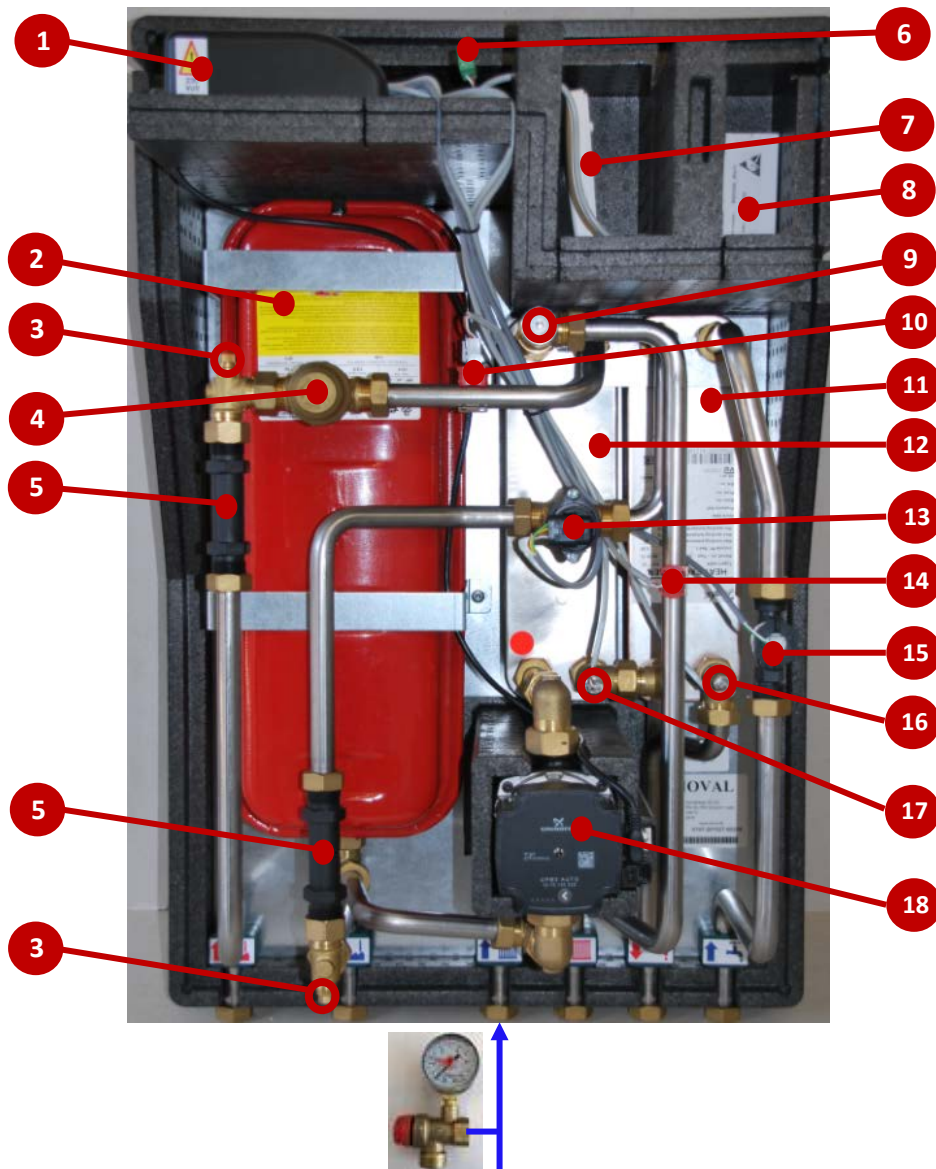
A, B, C, D, E, F: G 3/4" (omløbere)

### Vægt

Max. 30 kg



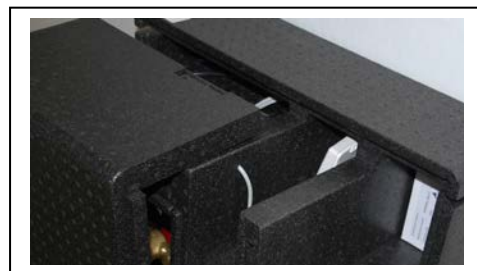
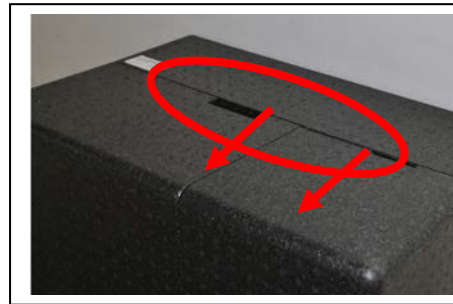
Komponentoversigt



Number	Beskrivelse	Number	Beskrivelse
1	Styreboks	10	Påspændings temperaturføler
2	Trykexpansionsbeholder 12L	11	Gennemstrømningsveksler varmt vand
3	Følerlomme til føler f. måler – M10x1	12	Gennemstrømningsveksler varme
4	Snavssamler	13	Motorventil
5	Passtykke for måler – 3/4" x 110mm	14	Påspændingstemperaturføler
6	Kommunikationsstik	15	Flowsensor
7	Styringsdisplay	16	Rustfri indstikningstemperatursensor
8	Digital udeføler	17	Rustfri indstikningstemperatursensor
9	Udluftningsskrue	18	Pumpe Grundfos UPM-3

## Monteringsrækkefølge

1. Afmonter isoleringsfronten, **OBS:** Øverst er der to udskæringer til at tage fat i, når fronten afmonteres. Man starter med den lille låge og derefter resten af fronten, som løsnes i v.h.a. af den venstre udskæring.
2. Montér unitten på en solid væg med 2 kraftige 8mm bolte, skruer eller lignende.
3. Luk for alle afspærringsventiler, inden unitten tilsluttes den faste installation.
4. **ALLE** unittens omløbere **SKAL** efterspændes, da de efter transport kan have løsnet sig.
5. Der skal monteres sikkerhedsventiler under unitten, som skal være ført til afløb i.h.t. gældende lovgivning.
6. Åbn langsomt afspærringsventil / kuglehane til tilslutning C, fjernvarme frem, derefter åbnes resten af tilslutningerne.
7. Kontroller grundigt om der er utætte samlinger.
8. Trykprøv hele installationen iht. gældende bestemmelser.



## Reguleringsudstyr

### Indstilling af varmtvandstemperaturen

Temperaturen på det varme brugsvand er som standard ikke lavet sådan at slutkunden kan ændre på dette, det skyldes at det, her ikke er nødvendigt at korrigere for sommer og vinter skiftende forsyningstemperaturer.

HomeHeat S leveres med en fabriksindstilling på 50°C, hvilket passer til langt de fleste installationer. Det anbefales at temperaturen ikke stilles højere end 53°C, da risiko kalkaflejring hermed øges betydeligt.

Installatøren kan ændre brugsvandstemperaturen v.h.a. displayet / vejrkompenseringen som ligger i rummet øverst til højre bag lågen, se afsnit der omhandler dette.

### Brugsvandscirkulation

Kun tidsstyret brugsvandscirkulation er muligt, og gerne også temperaturstyret.

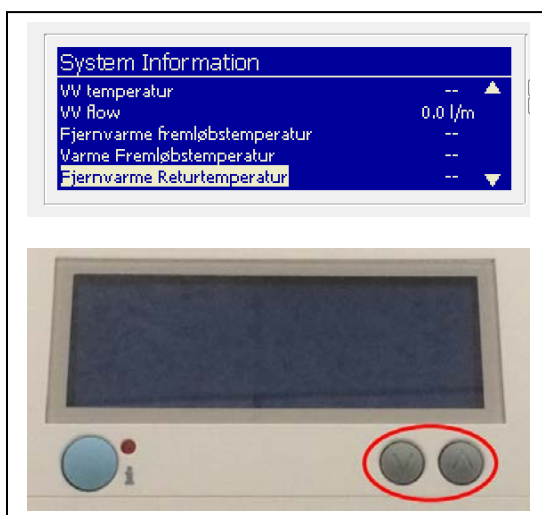
\*Kontakt Hoval Før montering \*

### Sikkerhedsaggregat

HomeHeat S er konstrueret så sikkerhedsaggregat på varmtvandssiden skal monteres under stationen.

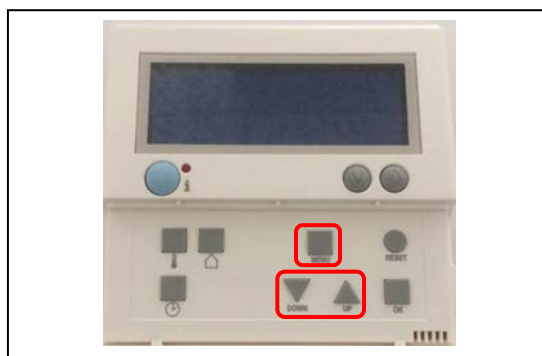
## Bruger indstillinger

Ved at trykke på infotasten "I" kan alle temperaturer, flows og motorposition overvåges, eksempel kan ses til højre. Der manøvreres op og ned i listen temperatur, flows og motorposition osv. v.h.a. af de 2 piletaster på fronten af displayet.



### Indstilling af sprog.:

1. Åben lågen (*se til højre*).
2. Tryk derefter på "menu" tast.
3. Vælg "**Systeem**", v.h.a. af piletasterne og ok tasten bag lågen.
4. Vælg "**Taal**".
5. Vælg "**Dansk**".



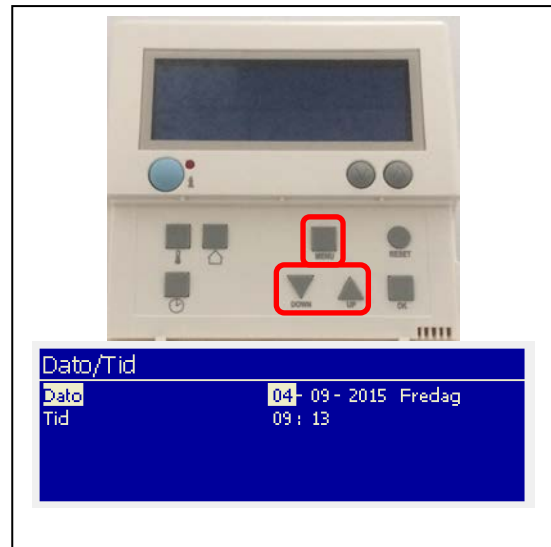
### Hæve / sænke varmen.:

Gøres ved at ved at hæve eller sænke rumtemperaturen på de 2 hoved piletaster på displayet.



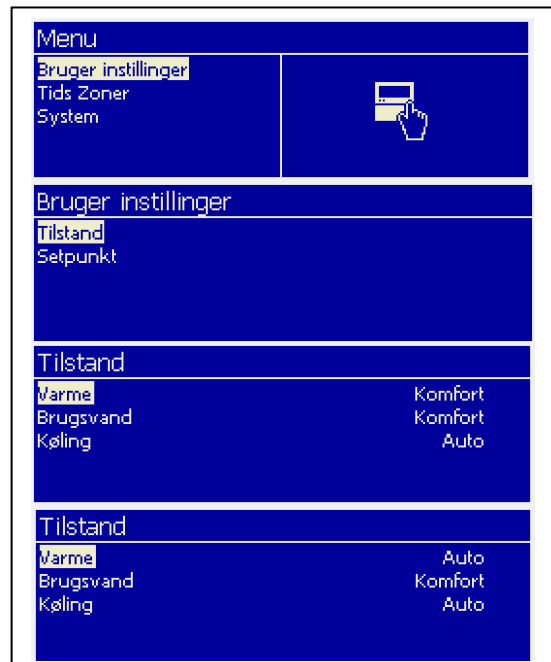
### Indstilling af tid

1. Åbn lågen (*se til højre*).
2. Tryk derefter på "menu" tast.
3. Vælg "**System**", vha. af piletasterne og ok tasten bag lågen.
4. Vælg "**Dato/Tid**".
5. Ændre derefter tid og dato til det ønskede.
6. Tryk på menu knappen indtil startskærm vises.



### Aktivering af ugeprogrammer

1. Åbn lågen (*se til højre*).
2. Tryk derefter på "menu" tast.
3. Vælg "**Bruger indstillinger**", vha. af piletasterne og ok tasten bag lågen.
4. Vælg "**Tilstand**".
5. Vælg "**Varme**" og derefter kan der vælges mellem flere tilstande.
  - a. "**Komfort**": konstant komfort temperatur.
  - b. "**Auto**": ugeprogrammer aktive (*Se afsnittet nedenunder*).



### Indstilling af ugeprogram

1. Åbn lågen (*se til højre*).
2. Tryk derefter på "menu" tast. Vælg "**Tids Zoner**", vha. af piletasterne og ok knappen bag lågen.
3. Vælg "**Varme**".
4. Herefter kan der stilles op til 20 individuelle tidsintervaller og tilstande for varmen (Slukket, Frost sikring, Nat sænkning eller Komfort), se eksempler til højre.

Når de ønskede uge programmer er indstillet, tryk derefter på "menu" tast indtil startskærm vises.





## Fejlfinding

Det anbefales at fejlfinding udføres af autoriseret personale og at der inden fejlfinding på selve stationen, kontrolleres følgende punkter:

- At snavssamlere på fjernvarmen renses.
- At der er tilstrækkelig fjernvarme temperatur til rådighed.
- At differenstrykket er på normalt niveau, kontakt evt. fjernvarmeværket.
- At der er strøm til stationen.

Problem	Mulig årsag	Løsning
For lidt eller intet varmt brugsvand	Snavssamler i fjernvarmeforsyningen til stationen tilstoppet.	Rens snavssamler.
	Cirkulationspumpen ude af drift eller temperaturen indstillet for lavt.	Kontroller cirkulationspumpe.
	Defekt eller tilstoppet kontraventil.	Udskift.
	Ingen strøm til stationen.	Kontroller.
	Forkert indstilling af brugsvands temperatur.	Kontroller og indstil ved hjælp af Hoval's servicedisplay.
	Tilkalkning af varmeveksleren.	Udskift eller udsyr.
	Defekt motorventil.	Åbningsgrad kan kontrolleres ved hjælp af Hoval's servicedisplay. Udskift hvis defekt.
	Defekt flowsensor.	Flow signal / volume kan kontrolleres ved hjælp af Hoval's servicedisplay. Udskift hvis defekt.
	Defekt temperatursensor.	Kan kontrolleres ved hjælp af Hoval's servicedisplay. Udskift hvis defekt.
Defekt styreboks.	Kan kontrolleres ved hjælp af Hoval's servicedisplay. Udskift hvis defekt.	
Varmt vand i nogle haner, men ikke i alle.	Koldt vand blandes med det varme, f.eks. i en defekt termostatisk blandeventil eller kontraventil.	Kontroller og udskift.
For høj brugsvandstemperatur.	For højt indstillet setpunkt.	Kontroller den indstillede temperatur ved hjælp af Hoval's servicedisplay.
For lav tomgangstemperatur	For lavt setpunkt.	Hæv den indstillede tomgangs temperatur ved hjælp af Hoval's servicedisplay.
Lang ventetid på varmt brugsvand.	For lav tomgangstemperatur setting.	Hæv den indstillede tomgangs temperatur ved hjælp af Hoval's servicedisplay.
	Cirkulationspumpe defekt.	Kontroller om der er strøm til pumpen og hvis der er så skift pumpen, eller kontakt Hoval.
Svingende temperatur på station med brugsvandscirkulation	Kontraventil på cirkulationsledning defekt (medfører opblanding – cirkulationsvandsrør bliver kolde under aftapning).	Skift kontraventilen.